

УСИЛЕННАЯ ФИЛЬТРАЦИЯ  
КОМФОРТ



**minibox**

НАДЕЖНОСТЬ  
СЕРВИС

Паспорт изделия

Minibox.Home-200

## ОБЛАСТЬ ПРИМЕНЕНИЯ

Для помещений небольших и средних объемов: квартир, частных домов, офисов, магазинов, кафе, спортивных и других помещений.

## НАЗНАЧЕНИЕ

Экономичное и компактное решение для подачи очищенного и подогретого воздуха.

## ТЕХНИЧЕСКИЕ ХАРАКТЕРИСТИКИ

МОДЕЛЬ		Minibox.Home-200
Тип вентилятора		ЕС
Производительность, м <sup>3</sup> /час		200
Уровень шума на выходе, dB		26-37
Кол-во скоростей		7 (Zentec) / 10 (GTC) / 10 (Carel)
Напряжение питания, В/Гц		220/50
Мощность вентилятора, кВт		0.083
Напряжение питания, В/Гц		220/50
Эл. мощность нагревателя, кВт		2,4
Дельта температуры, °С		44
Кабель электропитания, мм <sup>2</sup>		КГ 3х2,5 или ВВГнг 3х2,5
Кабель пульта управления		УТР 2х2х0,51
Класс защиты		IP44
Размещение		Наружное
Условия эксплуатации: температура наружного воздуха, С		-30..+50
Температура выходного приточного воздуха, С		+10..+30 (требуемое значение устанавливается с помощью панели управления)
Вес, кг		24
Габаритные размеры, мм		1058х392х219

## КОМПЛЕКТ АВТОМАТИКИ

	ZENTEC	GTC	Carel
Кол-во скоростей вентилятора	7	10	10
Подключение внешнего /вытяжного ЕС-вентилятора	+	+	+
Подключение внешнего ККБ	+	+	+
Таймер	9 команд/сутки	Недельный	Недельный
Подключение к «умному дому» RS485	Modbus RTU	Modbus RTU	Modbus RTU
Подключение внешнего датчика CO2 / RH	-	+	+
Датчик влажности воздуха в пульте	-	+	+
Индикация температуры наружного воздуха	-	+	+
Аналоговое/дискретное управление ККБ	-	-	+
Аналоговое/дискретное управление увлажнителем	-	-	+
Аналоговое/дискретное управление осушителем	-	-	+
Встроенный web-сервер	-	-	+
Интеграция в систему диспетчеризации	-	-	+

## КОМПЛЕКТАЦИЯ Minibox.Home-200

#	Наименование	Кол-во, ед.
1	Керамический нагреватель	1
2	Монтажный кронштейн за воздуховод 125 мм.	1
3	Твердотельные реле	1
4	Реле перепада давления	1
5	Электропривод воздушной заслонки	1
6	Вентилятор EBM PAPST	1
7	Монтажный кронштейн за стену	1
8	Заглушка бокового монтажа	2
9	Блок автоматики управления с контроллером	1
10	Защелка выдвижного блока	1
11	Фильтр грубой очистки класса G4	1
12	Паспорт	1

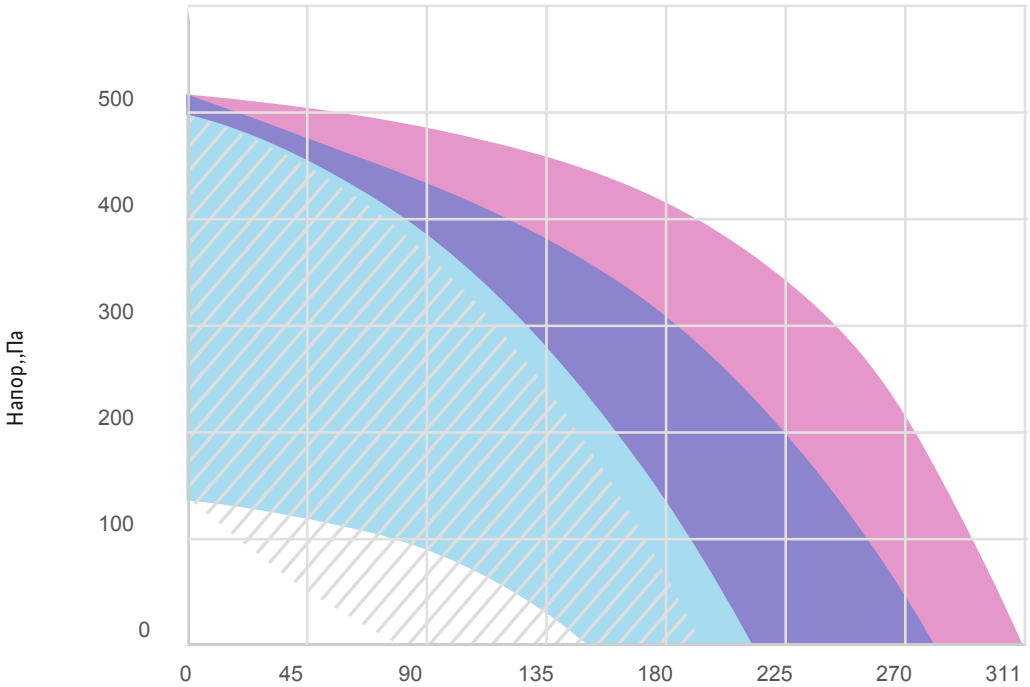
## ДОПОЛНИТЕЛЬНОЕ ОБОРУДОВАНИЕ

Комплект фильтров № 2	Фильтр тонкой очистки класса F5
	Фильтр абсолютной очистки класса HEPA H11
Комплект фильтров № 3	Адсорбционный фильтр с засыпным кокосовым углём
	Адсорбционный фильтр с засыпным кокосовым углём увеличенного объёма
Комплект фильтров №4	Фотокаталитический фильтр с засыпным кокосовым углём
	Фильтр абсолютной очистки класса HEPA H11

# АЭРОДИНАМИЧЕСКИЕ ХАРАКТЕРИСТИКИ

## ПРОИЗВОДИТЕЛЬНОСТЬ

Minibox.Home-200

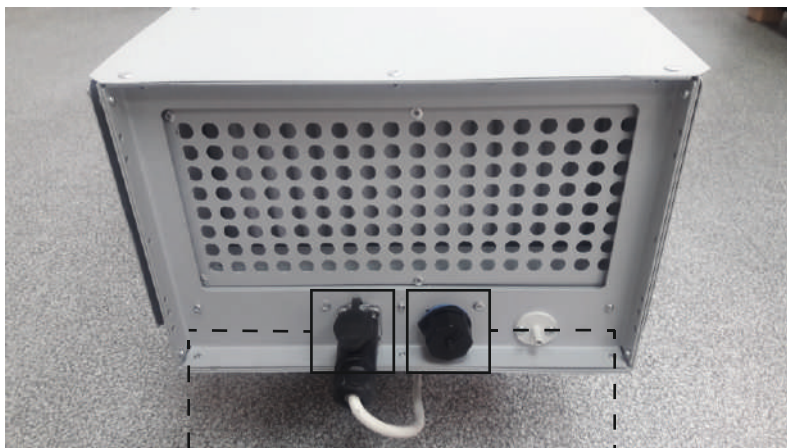


Расход воздуха, м³/час

- Диапазон работы с фильтром G4
- Диапазон работы с комплектом фильтров №2
- Диапазон работы с комплектом фильтров №3
- Диапазон работы с комплектом фильтров №4

## ПОДКЛЮЧЕНИЕ

### Minibox.Home-200



Подключение сетевого питания  
220В/50 Гц

Кабель для подключения:  
КГ 3х2,5 или ВВГнг 3х2,5

Подключение панели  
управления

Кабель для подключения:  
УТР 2х2х0,51

## КОНСТРУКЦИЯ

### Minibox.Home - 200



14.1



14.2



14.3



1. Керамический нагреватель
2. Твердотельное реле
3. Датчик засорённости фильтров
4. Дроссель-клапан с электроприводом
5. Вентилятор EBM PAPST
6. Монтажный кронштейн за стену
7. Заглушка бокового монтажа
8. Контроллер
  - 8.1  Логический контроллер M100 (Zentec)
  - 8.2  ПЛК Syberia 5.0 (GTC)
  - 8.3  Програм. контроллер ПЛК Carel 01 (Италия)

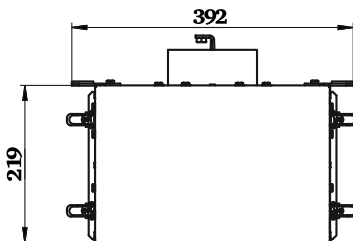
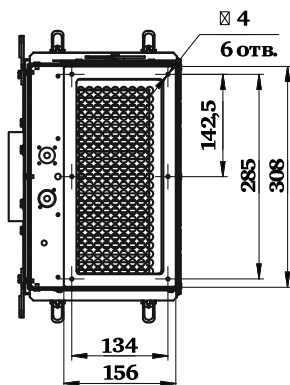
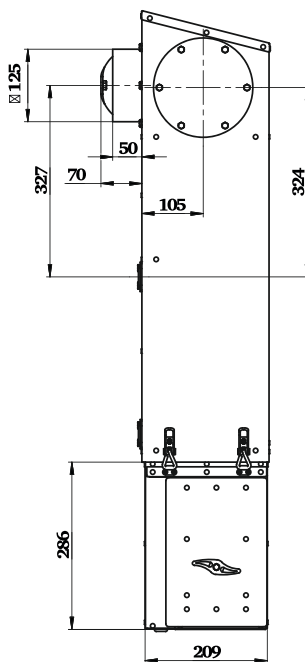
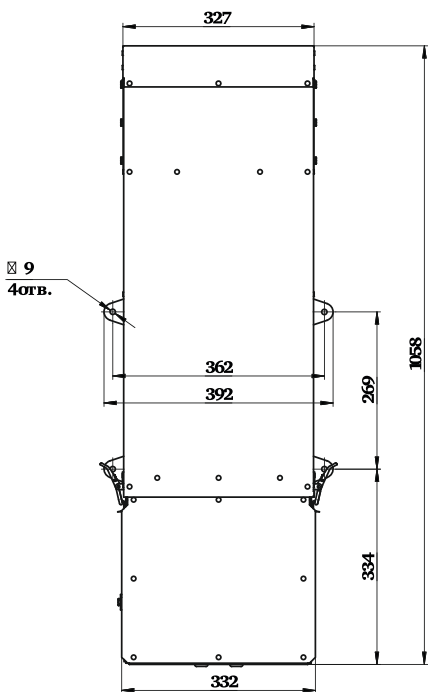
9. Защелка выдвигающего блока
10. Фильтр грубой очистки класса G4 (входит в стандарт. комплект)
10. Внешний кожух из оцинкованной стали
11. Съемный блок фильтров
12. Панель управления
  - 12.1  Панель управления Zentec (Китай)
  - 12.2  Панель управления GTC Syberia v5.0 (Россия)
  - 12.3  Панель управления Carel PGDx (Италия)

### Дополнительные фильтры

- 13.1 Фильтр абсолютной очистки класса HEPA H11
- 13.2 Фотокаталитический фильтр с засыпным кокосовым углём

# ГАБАРИТНЫЕ РАЗМЕРЫ

## Minibox.Home-200



# Minibox.Home-200/350

## Вентиляционная установка для квартиры

АРТИКУЛ H200/H350

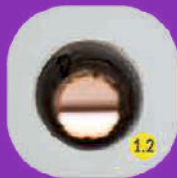


## ВАРИАНТЫ МОНТАЖА:

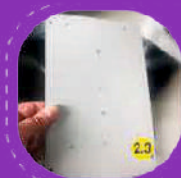
1. Через пробуренное отверстие
2. На 2 помещения
3. С адаптером удаленного забора воздуха
4. Слева от окна
5. Справа от окна

# ЭТАПЫ МОНТАЖА:

## 1 ПОДГОТОВКА КАНАЛА: БУРЕНИЕ СКВОЗНОГО ОТВЕРСТИЯ В СТЕНЕ И ЕГО ИЗОЛЯЦИЯ



## 2 ПОДГОТОВКА УСТАНОВКИ: КРЕПЛЕНИЕ СТРАХОВОЧНОГО ТРОСА И ВЫБОР СТОРОНЫ ОБСЛУЖИВАНИЯ

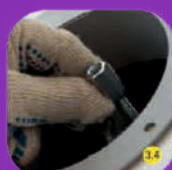


Выбрать сторону обслуживания блока фильтров (поменять, при необходимости), при этом, загерметизировать противоположную сторону.

## 3 ФИКСАЦИЯ МОНТАЖНОГО БОЛТА И ВНУТРЕННЕЙ ВРЕЗКИ (ВХОДЯТ В КОМПЛЕКТ ПОСТАВКИ)



## 4 ПОВОРОТ КОРПУСА И ЗАГРУЗКА ВНУТРЕННЕГО БЛОКА



## 5 ФИКСАЦИЯ ЧЕРЕЗ МОНТАЖНЫЙ КРОНШТЕЙН НА СТЕНУ (ПРИ НЕОБХОДИМОСТИ)



## 6 ПОДКЛЮЧЕНИЕ КАБЕЛЯ ПИТАНИЯ И ИНФОРМАЦИОННОГО КАБЕЛЯ (ДЛЯ ПАНЕЛИ УПРАВЛЕНИЯ)



## 7



МОНТАЖ НА НАРУЖНОЙ  
СТЕНЕ ЗАВЕРШЕН



8 МОНТАЖ ПАНЕЛИ УПРАВЛЕНИЯ  
ВНУТРИ ПОМЕЩЕНИЯ

## ПРАВИЛА И МЕРЫ БЕЗОПАСНОСТИ

### СПЕЦИАЛЬНЫЕ ОБОЗНАЧЕНИЯ



Обязательно проконтролировать соблюдение данных инструкций.



Несоблюдение инструкций влечет за собой выход установки из строя и/или опасность для здоровья и жизни.



Важная информация.



### **ВНИМАНИЕ!**

Для сохранения гарантийных обязательств:

- Убедитесь в правильности заполнения отметок о продаже и отметок о вводе оборудования в эксплуатацию;
- Обязательное выполнение регламентных и сервисных работ, с соответствующими отметками в настоящем паспорте;
- Обязательное использование оригинальных фильтров и своевременная их замена



### **ВНИМАНИЕ!**

Нормальная работа устройства гарантируется только при соблюдении следующих условий:

- Монтаж произведен специально обученным персоналом или организацией, имеющей необходимые допуски (лицензии);
- Эксплуатация и обслуживание производится только согласно инструкции по монтажу и эксплуатации.

Питание осуществляется от однофазной сети переменного тока напряжением 220 В и частотой 50 Гц.

Предприятие-изготовитель оставляет за собой право вносить изменения в конструкцию устройства, не ухудшающие его качество и потребительские свойства и не отраженные в данном документе и руководстве по монтажу и эксплуатации.

## ПОСТАВКА, ТРАНСПОРТИРОВКА, ХРАНЕНИЕ



### ВНИМАНИЕ!

Не допускаются удары и другие действия, приводящие к механическим повреждениям корпуса установки и ее эксплуатации.

Непосредственно после получения оборудования необходимо проверить состояние упаковки, а также комплектность поставки на основании приложенных спецификаций и сопроводительных документов.

На все повреждения, возникшие вследствие неправильной транспортировки и складирования, гарантия не распространяется, по этим вопросам необходимо обращаться в транспортную компанию.

Оборудование необходимо хранить, согласно ГОСТ 15150-69, в помещениях, в которых:

- Максимальная влажность воздуха, при температуре 20°C, составляет 80%;
- Температура окружающей среды в пределах от -40°C до +50°C;
- Нет пыли, агрессивных паров и газов, а также химических веществ, которые приводят к коррозии конструкции и элементов установки.

## МЕРЫ БЕЗОПАСНОСТИ

При подготовке установки к работе и при их эксплуатации необходимо соблюдать требования безопасности, изложенные в ГОСТ 12.4.021 "Правилах безопасности при эксплуатации электроустановок потребителей" и "Правилах технической эксплуатации электроустановок потребителей". Заземление установок должно проводиться в соответствии с "Правилами электроустановок" (ПУЭ). При испытаниях, наладке и работе установок их всасывающие и нагнетающие отверстия должны быть ограждены, чтобы исключить травмирование людей вращающимися частями. Съемные сервисные панели должны быть закрыты. Обслуживание и ремонт установки производится при отключении их от электросети и полной остановки вращающихся частей. Работник, включающий установку, обязан предварительно принять меры по прекращению всех работ на данной установке, и оповестить персонал о пуске.

## УСТАНОВКА И МОНТАЖ



### ВНИМАНИЕ!

Монтаж установок производится квалифицированным персоналом с соответствующей разрешительной документацией (наличие допусков и лицензий), согласно строительных норм и правил СП 60.13330.2016.

## МЕСТО МОНТАЖА УСТАНОВКИ

Установка должна быть смонтирована так, чтобы была обеспечена возможность свободного подключения вентиляционных каналов, трубопроводов, электропитания.

Рабочее положение установки Minibox.Home-200 определяется на фасаде здания строго в вертикальном положении.

Для надежного монтажа, эксплуатации и сервисных работ должны быть обеспечены необходимые расстояния между корпусом и загромождениями со стороны обслуживания.

## ПОДГОТОВКА К ЗАПУСКУ

### ВНИМАНИЕ!

Оборудование должно работать в расчетных режимах!

Отклонения от расчетных параметров установки влечет за собой выход ее из строя!

Необходимо провести пусконаладочные работы по выводу оборудования на заданные режимы согласно СП 73.13330.2016.

Категорически запрещается эксплуатация оборудования без нагрузки сети (не присоединенных воздуховодов)!

### ВНИМАНИЕ!

Первый запуск установок в работу производится только квалифицированным персоналом.

Запуск оборудования при сдаче в эксплуатацию установки должен производиться только квалифицированным персоналом монтажно-пусковой группы. Перед запуском необходимо выполнить определенные требования и подготовительные работы перечисленные далее:

- Проверить все ли элементы и оборудование установлены и подключены к вентиляционной сети;
- Проверить качество подводки электрической энергии, готовность к работе отдельных электропотребляющих устройств;
- Проверить монтаж элементов автоматики и качество электрических цепей;
- Тщательно очистить внутренние объемы и поверхности оборудования и вентиляционных каналов;
- Проверить отсутствие повреждений установки, ее элементов и автоматики после монтажно-строительных работ.

## ПЕРИОД ЗАМЕНЫ ФИЛЬТРОВ



Фильтр грубой очистки класса G4	3-6 мес.
Фильтр тонкой очистки класса F5	3-6 мес.
Фотокаталитический фильтр с засыпным кокосовым углём	12-18 мес.
Фильтр абсолютной очистки класса HEPA H11	12 мес.

## ГАРАНТИЙНЫЕ ОБЯЗАТЕЛЬСТВА



Гарантийный период эксплуатации два года от даты отгрузки изделия предприятием-изготовителем.

1. Предприятие-изготовитель в лице ООО «МИНИБОКС», предоставляет гарантию на проданные установки при условии соблюдения правил эксплуатации, определенными в настоящем паспорте изделия.
2. На вентиляционные установки серии MiniBox.Номе предоставляется гарантия продолжительностью 24 месяца с даты поставки.
3. Гарантийное обслуживание осуществляется при условии предъявления потребителем рекламации в письменном виде вместе с действующей гарантийной картой на соответствующий товар.
4. В течении гарантийного периода обнаруженные дефекты устраняются бесплатно в месте предприятия-изготовителя, в срок не превышающий 40 рабочих дней со дня заявленной неисправности, а также исходя из следующих правил:
  - В случае необходимости замены не типовой части, указанный срок может быть продлен;
  - порядок проведения ремонта определяется предприятием-изготовителем;
  - замененные части становятся собственностью предприятия-изготовителя;
  - Заключение, выданное сотрудником предприятия-изготовителя или дилера/дистрибьютора, относительно причин и виновника возникновения неисправности является обязательным для потребителя;
  - Потребитель вправе предъявить в течении 14 календарных дней иную оценку возникшей неисправности, данную квалифицированным экспертом.
5. Предприятие-изготовитель не несет ответственности за повреждения и ненадлежащую работу устройства, явившиеся результатом:
  - Механического повреждения, вызванного неправильной транспортировкой или по причине некачественного монтажа;
  - Ненадлежащего хранения оборудования, несоблюдением правил эксплуатации, а также введением конструктивных изменений, проведением ремонта и замены частей не предусмотренных предприятием-изготовителем.
6. Гарантийные обязательства не распространяются:
  - На части, подвергаемые нормальному эксплуатационному износу (фильтра, уплотнители, предохранители, контакторы и т. п.);
  - На технический осмотр, уход, выполняемые в соответствии с правилами, определенными в настоящем паспорте изделия.

### ОТМЕТКА О ПРОДАЖЕ

Наименование организации продавца \_\_\_\_\_

Заводской номер \_\_\_\_\_ гарантия \_\_\_\_\_ 24 месяца \_\_\_\_\_

Дата изготовления \_\_\_\_\_

Дата продажи \_\_\_\_\_

Контроллер ОТК \_\_\_\_\_ М. П.

Подпись \_\_\_\_\_

### ОТМЕТКА О ВВОДЕ В ЭКСПЛУАТАЦИЮ

Наименование монтажной организации \_\_\_\_\_


Дата подключения \_\_\_\_\_

Ф.И.О. ответственного лица \_\_\_\_\_ М. П.

\_\_\_\_\_

Подпись \_\_\_\_\_





ПРОИЗВОДИТЕЛЬ  
ООО «МИНИБОКС»

143442, МО, Красногорский район,  
ул. Центральная, стр 8. Территория завода Алиум.

e-mail: [info@miniboxvent.ru](mailto:info@miniboxvent.ru)

[www.miniboxvent.ru](http://www.miniboxvent.ru)